

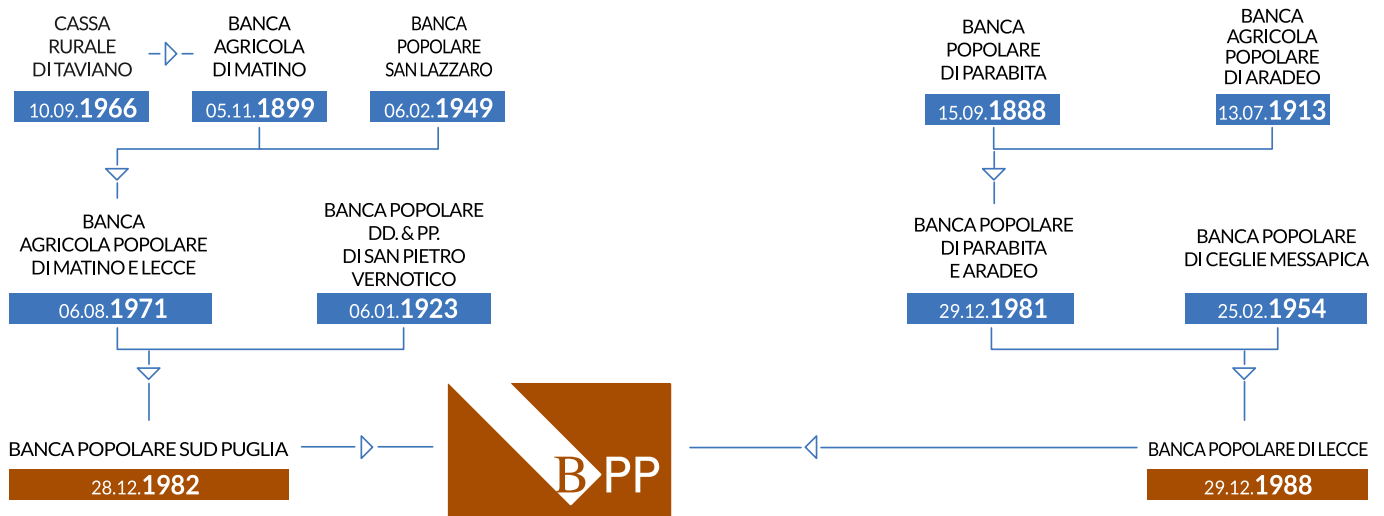


Banca Popolare Pugliese



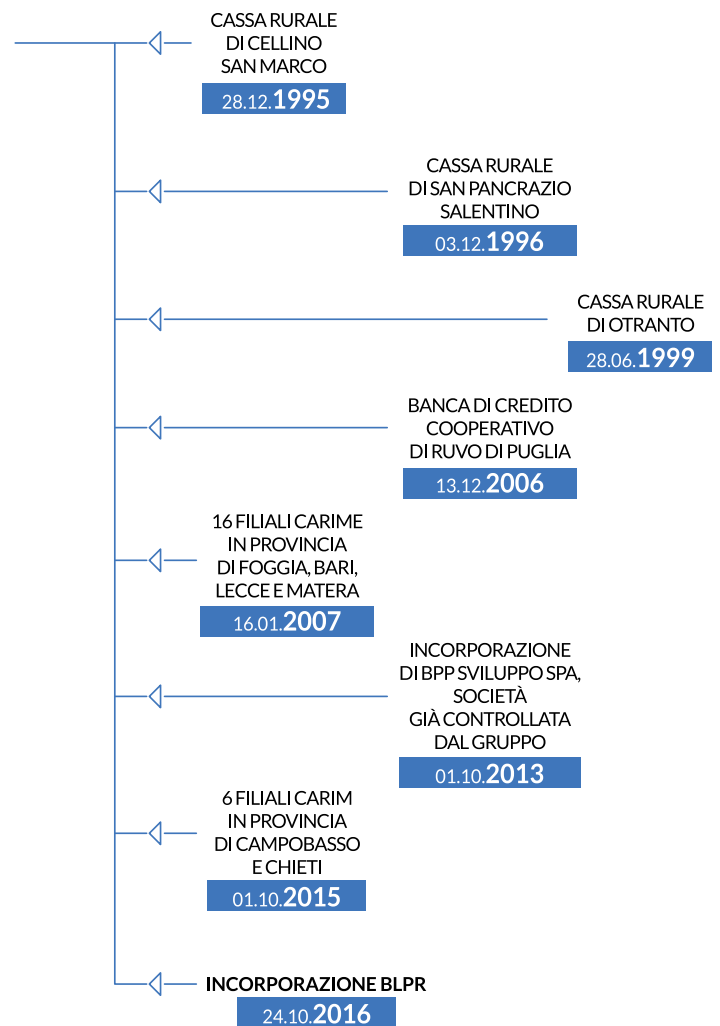
COMPANY PROFILE 2018

Storia | History



Banca Popolare Pugliese

02.06.1994



Chi Siamo | About Us

Banca Popolare Pugliese nasce nel 1994 dalla fusione tra due realtà "storiche" della finanza salentina, Banca Popolare Sud Puglia e Banca Popolare di Lecce.

È Capogruppo del Gruppo bancario "Banca Popolare Pugliese" del quale fa parte BPP Service S.p.A.

La partecipata, con Sede Legale in Parabita (LE), costituita nel marzo del 2002, svolge prevalentemente attività ausiliarie e strumentali a quelle della Capogruppo per la difesa del valore dei crediti di quest'ultima e il loro concreto recupero, attraverso l'acquisizione di immobili provenienti da operazioni transattive ed altre specifiche attività di recupero crediti.

Banca Popolare Pugliese

Sede Legale
73052 **Parabita** (Lecce)
via Provinciale per Matino, 5

Sede Amministrativa
73046 **Matino** (Lecce)
via Luzzatti, 8.

Banca Popolare Pugliese was founded in 1994 by the merger of two historical enterprises of Salento finance, Banca Popolare Sud Puglia, and Banca Popolare di Lecce.

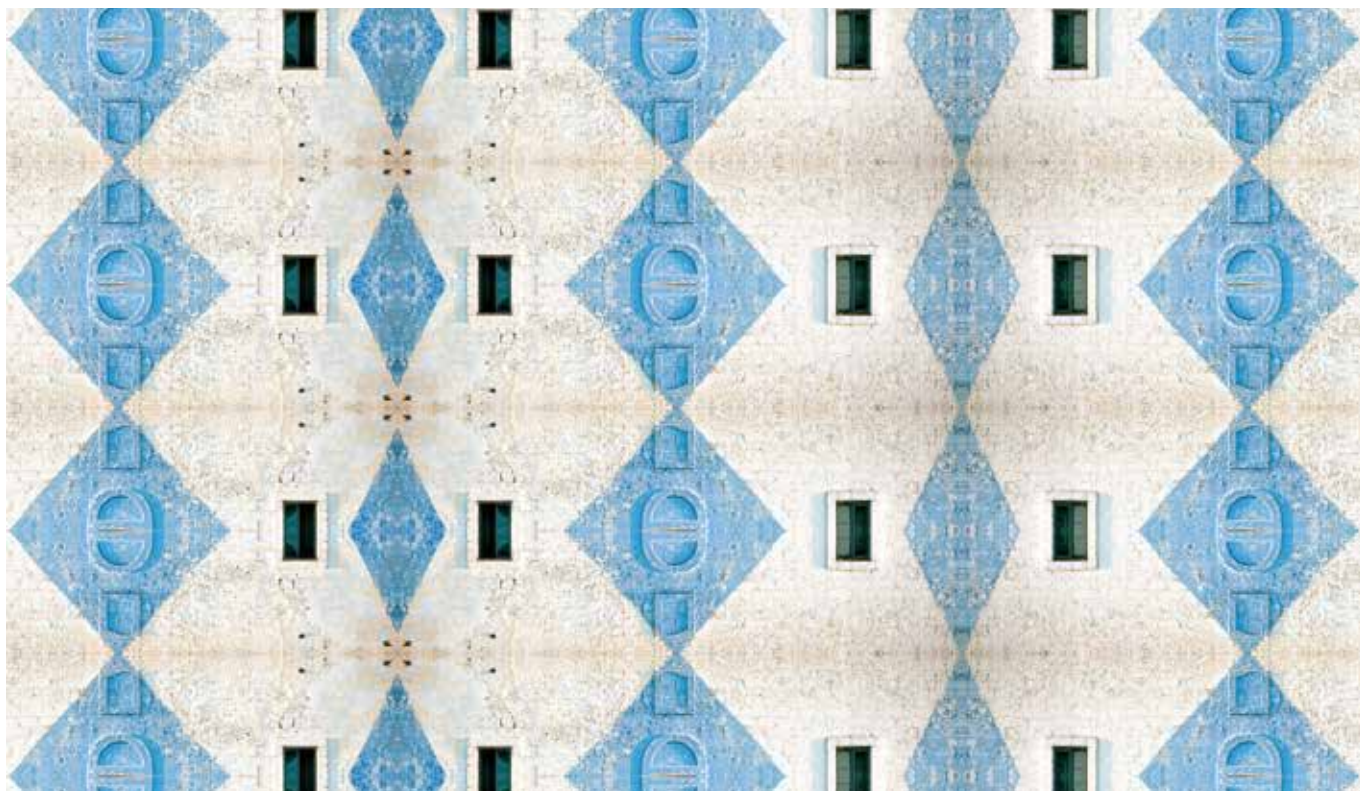
It is the parent company of Banca Popolare Pugliese Banking Group, of which BPP Service SpA is a member.

The subsidiary, with registered office in Parabita (LE), established in March 2002, mainly performs auxiliary and instrumental activities in support of the Parent Company, working to safeguard the value of its receivables and help with their concrete recovery, through the acquisition of properties from transactions and other specific debt recovery activities.

Banca Popolare Pugliese

Registered Office
73052 **Parabita** (Lecce) - Italy
via Provinciale per Matino, 5

Administrative Offices
73046 **Matino** (Lecce) - Italy
via Luzzatti, 8.



Corporate Governance

Il capitale sociale, al 31 dicembre 2017, è costituito da n. 61.966.632 azioni ordinarie di nominali euro 3,00 cadauna per complessivi euro 185.899.896, possedute da **32.717 Soci**, più **280 portatori di diritti patrimoniali**, residenti prevalentemente in Puglia, che condividono la Mission della Banca.

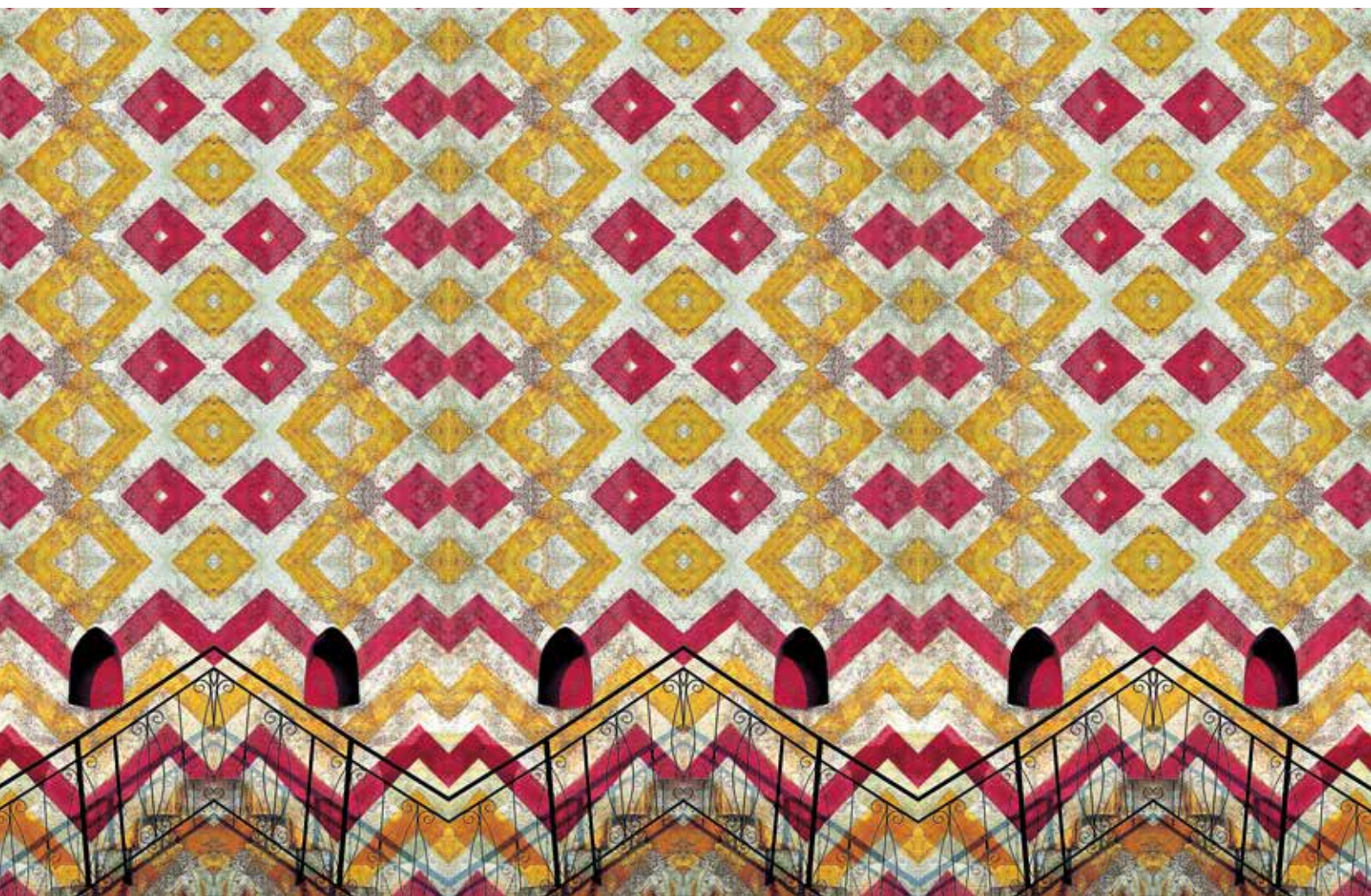
Elementi caratteristici della Corporate Governance in Banca Popolare Pugliese

- Ciascun Socio ha diritto di esprimere in Assemblée un solo voto, indipendentemente dal numero di azioni possedute.
- Il possesso azionario massimo di ciascun Socio non può superare lo 0,50% del capitale sociale.
- L'Assemblea dei Soci stabilisce l'importo massimo che, annualmente, il Consiglio di Amministrazione può devolvere a scopi di beneficenza, assistenza e di pubblico interesse in favore dei territori serviti, perseguiti dalla Società, direttamente o per il tramite della Fondazione "Banca Popolare Pugliese Giorgio Primiceri" - Onlus (art. 22 dello Statuto).

*As of 31 December 2017, the share capital is made up of 61,966,632 ordinary shares with a nominal value of € 3.00 each for a total of € 185,899,896, held by **32,717 shareholders** plus **280 bearers of property rights**, mainly residing in Puglia, who share the Bank's mission.*

Characteristic elements of Corporate Governance in Banca Popolare Pugliese

- *Each Shareholder has the right to express only one vote in the Shareholders' Meeting, regardless of the number of shares held.*
- *The maximum shareholding of each Member cannot exceed 0.50% of the share capital.*
- *The Shareholders' Meeting establishes the maximum amount that, each year, the Board of Directors can donate to charity, assistance and public interest in favour of the territories served, pursued by the Company, directly or through the Banca Popolare Pugliese Giorgio Primiceri Non-Profit Foundation (Article 22 of the Articles of Association).*



Leadership team

Il **Consiglio di Amministrazione**: è composto da tredici membri, eletti dall'Assemblea tra i Soci aventi diritto al voto. I Consiglieri durano in carica tre anni e sono rieleggibili.

Attuale Presidente del Consiglio di Amministrazione è il Dott. Vito Antonio Primiceri.

Il **Comitato Esecutivo**: nominato dal Consiglio di Amministrazione, è composto da sei membri, scelti fra gli amministratori in carica e viene rinnovato annualmente dopo l'approvazione del bilancio da parte dell'Assemblea.

Il **Direttore Generale**: prende parte, con voto consultivo, alle adunanze del Consiglio di Amministrazione e del Comitato Esecutivo e dà esecuzione alle relative deliberazioni; sovrintende al funzionamento della Banca, allo svolgimento delle operazioni e dei servizi, secondo le direttive del Consiglio di Amministrazione.

Attuale Direttore Generale è il Dott. Mauro Buscicchio.

*The **Board of Directors** is composed of thirteen members, elected by the Shareholders' Meeting from among the Members entitled to vote. The Directors hold office for three years and may be reappointed.*

The current Chairman of the Board of Directors is Vito Antonio Primiceri.

*The **Executive Committee** is appointed by the Board of Directors, made up of six members, chosen from among the directors in office, renewed annually after the approval of the financial statements by the Shareholders' Meeting.*

*The **General Manager** takes part, with an advisory vote, in the Board of Director and Executive Committee's meetings, and implements the related resolutions, oversees the functioning of the Bank, and the performance of operations and services according to orders received by the Board of Directors.*

The current General Manager is Mauro Buscicchio.



Mission

La Banca assume un ruolo attivo per lo sviluppo sociale, economico e culturale del territorio in cui opera.

I Valori di riferimento

I valori di riferimento rappresentano i principi fondamentali ai quali ciascuno dei componenti degli Organi Sociali e gli altri Destinatari ispira, giorno per giorno, i propri comportamenti professionali per il perseguimento della Missione aziendale. Essi sono:

- Integrità, tutela e rispetto della persona;
- Etica nella gestione degli affari e integrità morale;
- Lealtà, legalità, correttezza e onestà;
- Professionalità;
- Diligenza;
- Trasparenza e correttezza delle informazioni;
- Attenzione al Cliente;
- Capacità di cogliere e soddisfare le esigenze del territorio;
- Valorizzazione delle risorse umane;
- Spirito di appartenenza;
- Salvaguardia del patrimonio aziendale sia materiale che reputazionale;
- Riservatezza;
- Affidabilità e prestigio aziendale;
- Collaborazione con le autorità di vigilanza e di controllo.

The Bank plays an active role in the social, economic and cultural development of the territory in which it operates.

Reference values

The reference values represent the fundamental principles to which each member of the Corporate Bodies and the other Beneficiaries inspire, day by day, in their professional conduct for the pursuit of the company mission. These are:

- *Integrity, protection and respect for the person;*
- *Ethics in business management and moral integrity;*
- *Loyalty, legality, fairness and honesty;*
- *Professionalism;*
- *Diligence;*
- *Transparency and correctness of information;*
- *Customer service;*
- *Ability to grasp and meet the needs of the territory;*
- *Enhancement of human resources;*
- *Spirit of belonging;*
- *Safeguarding of corporate assets, both material and reputational;*
- *Confidentiality;*
- *Reliability and corporate prestige;*
- *Collaboration with supervisory and control authorities.*



Organizzazione | Organisation

Assetto Organizzativo e Rete Distributiva alla data di pubblicazione del presente documento.

L'assetto organizzativo della Banca si articola in:

- **Direzione Generale** composta dal Direttore Generale e da 2 Vice Direttori Generali. Il Direttore Generale è coadiuvato nell'espletamento delle sue funzioni da 5 Direttori Centrali: Direttore Operativo (con funzione anche di Vice Direttore Generale), Direttore Amministrazione e Finanza (con funzione anche di Vice Direttore Generale), Direttore Commerciale, Direttore Crediti e Direttore Controllo e Recupero.
- **Struttura periferica** composta da:
 - > Responsabile di Distretto;
 - > Consulente;
 - > Gestore Imprese;
 - > Addetto Fidi;
 - > Responsabile di Filiale;
 - > Consulente Famiglie;
 - > Assistente alla Clientela.
- **Struttura Mobile** caratterizzata da una Rete di Agenti in Attività Finanziaria che promuovono principalmente il Credito ai Privati.

Organizational Structure and Distribution Network at the date of publication of this document

The Bank's organizational structure is divided into:

- **General Management** composed of the General Manager and 2 Deputy General Managers. The General Manager is assisted in the performance of his duties by 5 Central Directors: Director of Operations (also serving as Deputy Director General), Director of Administration and Finance (also serving as Deputy Director General), Sales Director, Credit Director, and Director of Control and Recovery.
- **Peripheral structure** consisting of:
 - > District Manager;
 - > Consultant;
 - > Business Manager;
 - > Credits Officer;
 - > Branch Manager;
 - > Family Consultant,
 - > Customer Assistant.
- **Mobile Structure** characterised by a Network of Agents for Financial Activities that mainly promote the Credit to Individuals area.



Dati al 31/12/2017

Canali Fisici / Physical Channels

Distretti / Districts	9
Filiali / Branches	106
Agenzie Bpp Sviluppo / BPP Sviluppo Agencies	14
ATM / ATMs	148

Canali Personali / Personal Channels

Dipendenti / Employees	870
di cui: / of which:	
Gestori Imprese / Business Managers	21
Consulenti / Consultants	32
Addetti Fidi / Credit Officers	66
Consulenti Famiglie / Family Advisors	118
Rete Agenti in Attività Finanziaria Financial Activities Network Agents	129
di cui: / of which:	
Agenti Diretti / Direct Agents	98
Collaboratori di Agenti Collaborators of Agents	31

Canali Virtuali / Virtual Channels

Facebook - Instagram - Youtube	
www.bpp.it - App	
Customer Care	
Numero Verde 800.99.14.99	

Politiche creditizie | Credit Policies

La Banca, anche nel corso del 2017, ha perseguito una politica di allocazione del credito tesa ad incrementare la qualità del proprio portafoglio, combinando grado di rischio e prospettive di crescita nel medio/lungo termine ed individuando aree geo-settoriali e segmenti di Clientela di maggior interesse in termini di investimento.

SEGMENTO PRIVATI

La Banca, nel corso dell'anno, ha lanciato numerose iniziative al fine di aumentare la visibilità sul mercato dei propri prodotti.

Consolidato, inoltre, l'utilizzo del Fondo di Garanzia per la prima casa "Consap" mediante il quale lo Stato offre ai cittadini garanzie per l'accensione di finanziamenti ipotecari finalizzati all'acquisto della prima casa.

Nel 2017 la Banca ha affiancato alla convenzione con MutuiOnline S.p.A. la sottoscrizione di un analogo accordo con Facile.it ed ha avviato contatti commerciali con Mutui Supermarket.

Tra le tante iniziative sul credito e a supporto della Rete Commerciale si evidenziano:

- Presticredito Ristrutturazione**
 Incentivato il collocamento del prodotto Presticredito Ristrutturazione Casa, ovvero il prestito personale finalizzato alla ristrutturazione (intesa come lavori di ordinaria e/o straordinaria manutenzione) e agli interventi di riqualificazione energetica su edifici già esistenti ai sensi del D.L. 63/13. Le condizioni economiche sono state oggetto di promozione verso la Clientela.
- Presticredito Special Edition e Presticredito Small**
 Confermata la promozione del Presticredito Special Edition, tipologia di prestito che prevede condizioni economiche agevolate per importo e durata prefissati. Anche per il Presticredito Small, con importo finanziabile fino ad € 2.500, sono state applicate condizioni economiche promozionali.
- Cessione del Quinto**
 Rafforzata la comunicazione a sostegno della Rete Agenti in Attività Finanziaria, per tutto il 2017, con un attento monitoraggio del pricing abbinato al fine di rendere questa soluzione d'impiego sempre più competitiva e vantaggiosa.

In 2017, the Bank also pursued a credit allocation policy aimed at increasing the quality of its portfolio, combining risk level and medium/long-term growth prospects and identifying geo-sectorial areas and customer segments for potential investments.

PRIVATE SEGMENT

During the year, the Bank launched numerous initiatives aimed at increasing the visibility of its products on the market.

Moreover, the bank consolidated the use of the Guarantee Fund for the first "Consap" [Concessionaire for Public Insurance Services] fund through which the State offers citizens guarantees to take out mortgage loans for the purchase of their first home.

In 2017, in addition to the existing agreement with MutuiOnline SpA, the Bank signed a similar deal with Facile.it and began commercial contacts with Mutui Supermarket.

Among the many initiatives on credit and in support of the commercial network we highlight:

- Credits Restructuring**
Incentive for the placement of the Presticredito Ristrutturazione Casa product, or the personal loan for home redecoration/restructuring (intended as ordinary and/or extraordinary maintenance) and for the energy redevelopment of existing buildings pursuant to Italian Legislative Decree 63/13. The economic conditions have been promoted to the Customers.
- Presticredito Special Edition and Presticredito Small**
Confirmed the promotion of Presticredito Special Edition, a type of loan that provides favourable economic conditions for a pre-established amount and duration. Promotional economic conditions also apply for Presticredito Small, with an amount up to € 2,500.
- Employee loans**
Throughout 2017, enhanced communication in support of the network of Financial Activities agents, with careful monitoring of the combined pricing in order to make this solution increasingly more competitive and advantageous.

Erogazioni verso la Clientela dall'1/01/2017 al 31/12/2017		
Segmento Clientela	Numero Finanziamenti	Erogato
Privati	12.083	€ 312.955.863
Imprese	1.606	€ 169.676.746
Totale	13.689	€ 482.632.609

Credits to the Clients from the 01/01/2017 to the 31/12/2017		
Customer Segment	Number of Credits	Provided
Private	12.083	€ 312.955.863
Companies	1.606	€ 169.676.746
Total	13.689	€ 482.632.609

Politiche creditizie | Credit Policies

SEGMENTO IMPRESE

Nel 2017 è stato sottoscritto un contratto di garanzia con il Fondo Europeo degli Investimenti (FEI) che consente alla Banca di ottenere la garanzia su un portafoglio di finanziamenti a Piccole e Medie Imprese che investono in innovazione, applicando condizioni economiche agevolate.

L'Istituto ha aderito, altresì, al programma POR Puglia 2014-2020 in favore delle Piccole e Medie Imprese denominato Titolo II, sia per il Capo III sia per il Capo VI-Turismo. Rispetto alla precedente misura si amplia il perimetro di applicabilità delle agevolazioni.

Nell'ambito dei Programmi di Sviluppo Rurale (PSR) 2014-2020, per favorire l'accesso al credito alle imprese beneficiarie dei contributi, la Banca ha aderito all'Accordo tra ABI e Ministero delle Politiche Agricole, Alimentari e Forestali (MIPAAF). Tale accordo prevede l'accensione di conti correnti su cui sarà canalizzato il contributo erogato da AGEA (Agenzia per le erogazioni in Agricoltura). I contributi in questione possono essere integrati, ai fini della copertura finanziaria degli investimenti di ogni singola impresa agricola, da finanziamenti concessi dalla Banca stessa. L'adesione è stata sottoscritta per il PSR Puglia e sono programmate per il 2018 le Adesioni al PSR Campania e Basilicata.

Il 2017 ha visto un'importante revisione dell'Offerta del Credito Agrario con ampliamento della gamma dei prodotti di credito e l'aggiunta di un finanziamento agevolato a supporto degli agricoltori penalizzati dalla "straordinaria" nevicata dell'inverno 2017.

Dedicata alle imprese titolari del servizio POS Bpp, è stata creata una nuova linea di credito denominata "Anticipo Transato Pos" che consente di ottenere un anticipo a fronte di futuri incassi POS.

Consolidato, inoltre, nel corso degli ultimi anni il ricorso al Fondo Centrale di Garanzia, quale intervento pubblico in favore del credito alle Piccole e Medie Imprese. Questo strumento di garanzia pubblica, attivato dalla Banca sia direttamente che per il tramite di Cofidi convenzionati, ha consentito anche per il 2017 di agevolare il Credito e sostenere gli investimenti sul territorio.

BUSINESS SEGMENT

In 2017, a guarantee contract was signed with the European Investment Fund (EIF), which allows the Bank to obtain the guarantee on a portfolio of loans to Small and Medium Enterprises that invest in innovation, issued on favourable economic conditions.

The Institute also adhered to the POR Puglia 2014-2020 program in favour of Small and Medium-sized Enterprises called Title II, both for Chapter III and Chapter VI-Tourism. Compared to the previous measure, the scope of applicability of the facilities is extended.

As part of the Rural Development Programs (RDP) 2014-2020, to facilitate access to credit to companies benefiting from the contributions, the Bank adhered to the Agreement between ABI and the Italian Ministry of Agriculture, Food and Forestry Policies (MIPAAF). This agreement provides for the opening of current accounts to channel the contributions paid by AGEA (Agency for disbursements in Agriculture). The contributions in question can be supplemented, for the purposes of the financial coverage of the investments of each individual agricultural company, by loans granted by the Bank itself. The bank subscribed for Puglia RDP; RDPs for Campania and Basilicata are scheduled for 2018.

2017 saw an important revision of the Agrarian Credit Offering with an expansion of the range of credit products and the addition of a subsidised loan to support farmers affected by the extraordinary snowfall of the 2017 winter.

A new line of credit called "Anticipo Transato Pos" has been created for companies that own the Bpp POS service, which allows for an advance payment in respect of future POS collections.

Furthermore, over the last few years, the recourse to the Central Guarantee Fund has been consolidated, as a public intervention in favour of credit to Small and Medium Enterprises. This public guarantee instrument activated by the Bank both directly and through the Cofidi agreement, has helped facilitate the Credit and support investments in the territory. The initiative continues in 2017.



Politiche di Raccolta | Funding Policies

Le politiche di raccolta mirano ad offrire prodotti semplici e remunerativi, a dare stabilità al comparto, a perseguire l'equilibrio strutturale con gli impieghi e a gestire, in via ottimale, il costo in relazione ai benchmark di mercato.

Numerose le soluzioni che Banca Popolare Pugliese mette a disposizione dei Risparmiatori, tra cui:

- **Alto Rendimento:** deposito a risparmio vincolato, con tassi in linea con i competitor più aggressivi, dedicato alla nuova raccolta. Le varie edizioni hanno permesso di catalizzare l'attenzione della Rete e dei Clienti su prodotti semplici;
- **Conto Deposito:** prevede opzioni dedicate a migliorare la remunerazione della liquidità dei conti correnti. Disponibile nella durata di 24 mesi, può essere attivato in Filiale o tramite Home Banking;
- **Progetto Risparmio:** deposito a risparmio destinato a costituire un capitale tramite accumulo periodico;
- **Progetto Risparmio Gold Cedola Unica:** soluzione, nell'ambito della raccolta diretta, per il risparmiatore che dispone di liquidità da fruttare periodicamente, con la possibilità di smobilizzare, in anticipo, il capitale senza alcuna penalità. È disponibile in quattro durate: 36, 60, 84 e 120 mesi, selezionabili in base alle esigenze dei Clienti;
- **Certificato di Deposito e Certificato di Deposito con Cedola Semestrale;**
- **Progetto Arcobaleno:** il libretto di deposito dedicato ai minori e vincolato al compimento della maggiore età;
- **Prodotti di Risparmio Gestito:** oltre alle consuete 10 linee di investimento previste dalle GPM, la Banca offre una gamma di oltre 450 Fondi Comuni d'Investimento e SICAV selezionati fra le più importanti Società di Gestione del Risparmio;
- **Prestiti Obbligazionari** emessi direttamente dalla Banca.

The collection policies aim to offer simple and remunerative products, to give stability to the sector, to pursue the structural balance with the loans and to manage, in an optimal way, the cost in relation to the market benchmarks.

Banca Popolare Pugliese offers numerous solutions to savers, including:

- **"Alto Rendimento":** fixed savings deposit with rates in line with the most aggressive competitors, dedicated to new collection. The various editions have allowed to catalyse the attention of the Network and Customers on simple products;
- **"Conto Deposito":** provides options dedicated to improving the remuneration of the liquidity of current accounts. Available for 24 months, it can be activated in a branch or via Home Banking;
- **"Progetto Risparmio":** savings deposit destined to build up capital through periodic accumulation;
- **"Progetto Risparmio Gold Cedola Unica":** a solution, in the context of direct deposits, for the saver who has liquidity to be paid out periodically, with the possibility of divesting the capital in advance without any penalty. It is available in four durations: 36, 60, 84 and 120 months, selectable according to customer needs;
- **Certificate of Deposit and Certificate of Deposit with Semi-annual Coupon;**
- **"Progetto Arcobaleno":** a savings account dedicated to people under the age of 18, which is binding until the holder reaches a legal age;
- **Managed Savings Products:** in addition to the usual 10 investment lines envisaged by the Portfolio Management, the Bank offers a range of over 450 Mutual Investment Funds and an investment companies with variable capital selected from among the most reliable Savings Management Companies;
- **Bond Loans** issued directly by the Bank.

Assicurazioni | Insurance

L'offerta assicurativa di Banca Popolare Pugliese si rivolge ad imprese, famiglie e persone coprendo tutti i principali segmenti d'offerta: **Polizze di Risparmio, di Investimento, Vita, RC Auto, Danni, Protezione della Persona e Protezione dei Finanziamenti.** Il monitoraggio continuo dei prodotti e dei partner, l'attenzione al servizio, sia in fase di collocamento che in fase di post-vendita, sono tratti distintivi del modello distributivo di Banca Popolare Pugliese che pone i Clienti al centro di ogni partnership "bancassurance" a loro dedicata.

In sintesi, i vantaggi della "bancassicurazione" di BPP:

- affidabilità;
- comodità di pagamento delle polizze;
- risparmio di tempo;
- soluzioni competitive e innovative;
- servizio e assistenza.

The Banca Popolare Pugliese insurance offer is aimed at companies, families and individuals, covering all the main segments of the offer: Savings, Investment, Life, Motor TPL, Damage, Personal Protection and Lending Protection. The continuous monitoring of products and partners, the attention to service, both in the placement phase and in the post-sales phase, are the distinguishing features of the distribution model of Banca Popolare Pugliese that puts Customers at the centre of every "bancassurance" partnership dedicated to them.

In short, the advantages of BPP "bancassurance" are:

- Reliability;
- Convenience of policies payments;
- Time saving;
- Competitive and innovative solutions;
- Service and support.



Servizi | Services

La Banca offre una vasta gamma di servizi destinati a famiglie ed imprese.

Nel corso del 2017 circa il 90% dei nuovi clienti ha optato per l'apertura di conti correnti a pacchetto, confermando il gradimento per le nuove soluzioni in catalogo.

All'offerta dei conti correnti, oramai consolidata, si aggiunge il conto corrente **Energy Web** l'unico della gamma conti Energy a poter essere aperto direttamente online.

Inoltre, si rafforza l'offerta dei conti correnti realizzati per assolvere a specifiche esigenze normative:

- il **conto corrente ComproOro**;
- il **conto corrente PSR** riservato a Clienti titolari di partita IVA in possesso del decreto di ammissione al contributo AGEA a sostegno dello Sviluppo Rurale;
- il **conto dedicato ai Notai** che risponde a finalità di pubblicità notizia, il cui obbligo è stato introdotto dalla L. 4 Agosto 2017, n. 124.

Ai conti correnti si affiancano le diverse tipologie di carte di debito/credito con tecnologia contactless, le carte conto ricaricabili (R*Energy e R*Energy Young), le carte Autostradali e i molti e profilati sistemi di incasso/pagamento per Aziende ed Enti (POS, Ri.Ba, MAV, SDD, ecc.).

In particolare, nel 2017 Banca Popolare Pugliese ha puntato su una diversificazione dell'offerta POS dedicata agli esercenti appartenenti a particolari categorie merceologiche quali ad esempio i proprietari di Bed & Breakfast (anche senza partita Iva), i gestori di stazioni di servizio o distribuzione di carburante ma soprattutto ai titolari di siti e-commerce che, grazie al POS virtuale, consentono ai loro clienti di pagare online anche con carte di debito/credito.

The Bank offers a wide range of services for families and businesses.

During 2017, approximately 90% of new customers opted for the opening of package current accounts, confirming their approval for the new solutions in the catalogue of services.

The current account offering which is now consolidated, had a new addition: "Energy Web" current account, first of its kind in the Energy line, and which can be opened directly online.

Furthermore, the offer of current accounts created to fulfil specific regulatory requirements has been further improved:

- **ComproOro current account**;
- **PSR current account** reserved for customers holding a VAT number in possession of the decree for admission to the AGEA contribution in support of Rural Development;
- An **account dedicated to Notaries**, which complies with the public information requirement as introduced by Law 124 dated 4 August 2017.

*Current accounts are complemented by the various types of debit cards, credit cards with contactless technology, prepaid cards (R*Energy and R*Energy Young), motorway cards and the varied and profiled collection/payment systems for companies and institutions (POS, Bank Drafts, payment by advice, SEPA Direct Debit, etc.).*

In particular, in 2017, Banca Popolare Pugliese focused on diversifying the POS offer dedicated to merchants belonging to particular merchandise categories such as, for example, Bed & Breakfast owners (even those without VAT), operators of service or fuel distribution stations, and especially the owners of e-commerce sites that, thanks to the virtual POS, allow their customers to pay online with debit/credit cards.

ATM

Nel 2017 si è provveduto ad attivare 9 nuovi ATM, di cui 6 evoluti e 3 remoti (installati in luoghi dove non è presente la Filiale): uno nella sala clienti dell'Aeroporto di Brindisi, uno nella località marittima di Mancaversa (Lecce) ed uno presso Ecotekne, il polo scientifico dell'Università del Salento.

I nuovi ATM si aggiungono ad altri già operativi nel 2016 al fine di soddisfare i bisogni di una clientela e di un territorio sempre più diversificato.

A seguito di richieste sempre più insistenti da parte del territorio, infatti, la Banca ha dedicato un'offerta specifica a questo servizio, aumentando il numero dei presidi per venire incontro alle esigenze di:

- **Comuni:** in particolare quelli che, nel loro territorio di competenza, hanno località marine a forte vocazione turistica o altre località e/o frazioni molto popolose e attive;
- **Turisti:** che desiderano ricevere un servizio efficiente e, possibilmente, in prossimità dei luoghi di soggiorno;
- **Cittadini e/o Clienti:** residenti in quartieri, frazioni o paesi di forte interesse economico che necessitano di un ATM di Banca Popolare Pugliese.

Nel 2018 la Banca prevede di attivare ulteriori ATM evoluti, per una fattiva capillarizzazione dell'offerta.

In 2017, 9 new ATMS were activated, 6 of which are evolved and 3 remote (installed stand-alone, not attached to a branch): one in the customer room of Brindisi Airport, one at the sea resort of Mancaversa (Lecce) and one at Ecotekne, the scientific centre of the University of Salento.

The new ATMs are added to others already operational in 2016 in order to meet the needs of a clientele and an increasingly diversified territory.

As a result of increasingly insistent requests from the territory, the Bank has dedicated a specific offer to this service, increasing the number of safeguards to meet the needs of:

- **Municipalities:** in particular those which, in their territory of competence, have seaside resorts with a strong tourist traffic or other very populous and active localities and/or hamlets;
- **Tourists:** who wish to receive an efficient service near the places of their stay;
- **Citizens and/or Clients:** residents in neighbourhoods, districts or countries of strong economic interest who need a Banca Popolare Pugliese ATM.

In 2018, the Bank plans to activate further advanced ATMs, due to an effective spread of the offer.



Banca Telematica | *On-line Bank*

Il 2017 conferma il trend di crescita della comunità virtuale. Le operazioni dispositive effettuate tramite il canale telematico si sono incrementate del 15,93% rispetto al 2016.

Diverse le azioni a supporto della comunità virtuale:

- Conto online;
- Nuove funzionalità Internet;
- Sito e App Bpp.it;
- Piattaforma di Marketplace;
- Profili Social.

2017 confirms the growth trend of the virtual community. The transactions carried out via the electronic channel increased by 15.93% compared to 2016.

Several actions to support the virtual community:

- *Online account;*
- *New Internet features;*
- *Bpp.it website and App;*
- *Marketplace platform;*
- *Social profiles.*



Comunicazione | Communication

Nel corso del 2017, la Banca al fine di attuare il proprio piano di comunicazione, ha utilizzato i principali mezzi (emittenti televisive locali e carta stampata locale) prediligendo i media digitali.

Numerose sono state le iniziative aziendali rivolte alla comunicazione:

- **I Nostri Incontri:** eventi rivolti alla Clientela Private in cui si sono affrontate tematiche legate al Risparmio Gestito (GPM e Fondi) con la partecipazione di personale qualificato della Banca e di relatori esterni;
- **Collaborazioni produzioni cinematografiche:** anche nel 2017 la Banca ha affiancato alcune produzioni cinematografiche, tra cui: "La Vita in Comune", il lavoro cinematografico del regista Winspeare, e "Non c'è campo", l'ultimo film del regista Federico Moccia. Banca Popolare Pugliese ha deciso di operare e sostenere tali film utilizzando la "tax credit";
- **Concerto per Benevento:** la Banca per la sua prima uscita ufficiale a Benevento, a seguito del suo insediamento nel territorio Sannita, ha voluto puntare sulla cultura, in particolare sulla musica, restando fedele al suo claim "Per un territorio che vale, una Banca che investe". La Banca ha coniugato i valori del talento artistico dell'Orchestra Filarmonica di Benevento con quello di tre affermati Artisti salentini: Francesco Libetta, Marzia Marzo e Scipione Sangiovanni;
- **Incontro su politica fiscale e politica monetaria:** in collaborazione con Arca Fondi SGR la Banca ha organizzato, nel 2017, un incontro dal titolo "Politica fiscale e politica monetaria: quale ricetta per l'Italia?". L'evento ha rappresentato un momento di approfondimento degli argomenti trattati dall'economista Carlo Cottarelli nel suo saggio "Il Macigno - perché il debito pubblico ci schiaccia e come si fa a liberarsene" (Feltrinelli, 2016);
- **Istruzione e giovani:** sempre rilevante il successo del progetto di educazione finanziaria BPP, rivolto agli studenti maturandi, già diffuso nelle scuole di tutte le province pugliesi e non solo. Nel corso del 2017 Banca Popolare Pugliese, nell'ambito di tale progetto, ha avviato a Lecce la prima edizione delle "Olimpiadi di Educazione Finanziaria" con la partecipazione di oltre 500 studenti;
- **Unisalento:** nel 2017 sono state attivate, in linea con il 2016, numerose iniziative commerciali all'interno dell'Università del Salento, di cui Banca Popolare Pugliese è Ente Tesoriere, al fine di presentare loro la gamma di prodotti dedicati. Presso alcune Filiali di Lecce sono state allestite delle aree riservate per consentire agli studenti il pagamento delle tasse universitarie e al personale di filiale di svolgere adeguata attività di consulenza commerciale. La Banca ha partecipato a due appuntamenti di grande interesse per il mondo studentesco: *Festa della Matricola* e *Conversazioni sul Futuro*.

In 2017, in order to implement its communication plan, the Bank used the main means (local television stations and local print media), also favouring digital media.

There were numerous company initiatives aimed at communication:

- **"I Nostri Incontri":** meetings aimed at Private Clients where issues related to Asset Management (GPM and Funds) were addressed, with the participation of qualified personnel from the Bank and competent external speakers;
- **Collaborations in film productions:** in 2017 the Bank has continued to support some film productions, including: "Life in Common" (La Vita in Comune), the work of director Winspeare, and "Non c'è campo", the latest from the director Federico Moccia. Banca Popolare Pugliese decided to operate and support such films using the "tax credit";
- **Concert for Benevento:** for its first official release in Benevento, following its establishment in the territory of Sannita, the Bank wanted to focus on culture, especially music, remaining faithful to its claim "For a territory that is worth it, a bank that invests." The Bank has combined the values of the artistic talent of the Benevento Philharmonic Orchestra with that of three well-known artists from Salento: Francesco Libetta, Marzia Marzo and Scipione Sangiovanni;
- **Meeting on fiscal policy and monetary policy:** in collaboration with Arca Fondi SGR, in 2017 the Bank organised a meeting entitled "Fiscal policy and monetary policy: what recipe for Italy?". The event was a chance to learn more on the topics presented by the economist Carlo Cottarelli in his essay "The Macigno - because public debt crushes us and how we can get rid of it" (Il Macigno – perché il debito pubblico ci schiaccia e come si fa a liberarsene, Feltrinelli, 2016);
- **Education and young people:** the success of the BPP financial education project, aimed at graduating students, is already widespread in schools throughout Puglia and beyond. During 2017, as part of this project, Banca Popolare Pugliese launched in Lecce the first edition of the "Olympics of Financial Education", involving over 500 pupils;
- **Unisalento:** following 2016, 2017 saw numerous commercial initiatives within the University of Salento, including ones where Banca Popolare Pugliese acts as a Treasurer, in order to present their range of dedicated products. In some branches of Lecce, reserved areas have been set up to allow students to pay university fees and to provide adequate commercial advice from the branch staff. The Bank has participated in two events highly relevant for the student world: *The Graduation Festival* and *Conversations on the Future*.

Fondazione | Foundation

La Fondazione **“Banca Popolare Pugliese Giorgio Primiceri” - Onlus** ha come obiettivo primario quello di fungere da catalizzatore di risorse allo scopo di sostenere lo sviluppo del territorio di appartenenza, favorendo le attività socialmente orientate, per diventare, così facendo, un vero motore di promozione ed innovazione che crea valore sociale.

In coerenza con gli obiettivi, la Fondazione nel 2017 ha sostenuto delle iniziative che l'hanno vista partner di Enti ed Associazioni per il conseguimento di traguardi scientifici e sociali. In particolare:

- Attività di ricerca del Dipartimento di Scienze e Tecnologie biologiche ed ambientali relativa all'immobilizzazione di (bio)materiali che hanno dimostrato essere idonei per la terapia fotodinamica del cancro;
- Attività delle Caritas diocesane, Caritas di Gallipoli-Nardò e di Lecce, in favore dei poveri e senzatetto.

La Fondazione si è, inoltre, impegnata a sostenere il progetto promosso dalla Casa Circondariale di Lecce finalizzato a migliorare la detenzione delle persone ospitate nel carcere. L'iniziativa è sostenuta dal Consiglio Nazionale dell'Ordine degli Architetti; un prestigioso studio di architettura milanese ha manifestato la disponibilità a presentare lo stesso progetto alla fiera internazionale del design di architettura del mobile di Milano.

The **“Banca Popolare Pugliese Giorgio Primiceri Non-Profit Foundation”** has as the primary objective to act as a catalyst for resources in order to support the development of the territory it belongs to, supporting socially oriented activities, seeking to become a real drive of innovation that bolsters social value.

In line with the objectives, in 2017 the Foundation acted as a supporting partner of organizations and associations for the achievement of scientific and social goals. In particular:

- Research activities of the Department of Biological and Environmental Sciences and Technologies related to the immobilisation of (bio) materials that have proven to be suitable for the photodynamic therapy of cancer;
- Activities of Caritas Diocesane, Caritas of Gallipoli-Nardò and of Lecce, to help the poor and the homeless.

The Foundation also undertook to support the project promoted by Casa Circondariale of Lecce aimed at improving the conditions of prison inmates. The National Council of the Order of Architects supports the initiative; a prestigious Milanese architecture firm showed the willingness to present this project at the international furniture design fair in Milan.



Dati economici e patrimoniali

Income Statement and Balance Sheet

Dati economici e Patrimoniali	
Al 31.12.2017	dati in migliaia di euro
Interessi Netti	88.636
Commissioni Nette	33.973
Dividendi e altri proventi	16.130
Utile prima delle imposte	15.913
Cost/Income Ratio ⁽¹⁾	68,23%
Cost/Income Ratio ⁽²⁾	66,62%
Risultato Netto/Patrimonio Netto (ROE)	2,79%
<small>(1) Margine di intermediazione comprensivo delle voci ricomprese in Altri Oneri e Proventi. (2) Non considera gli oneri sistemici ordinari e straordinari.</small>	
Crediti verso la Clientela	2.293.392
Crediti verso Banche	133.674
Cassa e disponibilità liquide	589.184
Partecipazioni	1.364
Titoli in Portafoglio	901.809
Attività Materiali e Immateriali	71.661
Altre Voci di Bilancio Attive	104.173
Totale dell'Attivo	4.095.257
Debiti verso la Clientela	2.558.943
Debiti verso Banche	603.818
Titoli in circolazione	452.150
Fondi per Rischi e Oneri	11.924
TFR	18.034
Altre Voci di Bilancio Passive	83.928
Patrimonio Netto	366.460
Totale del Passivo e del Patrimonio Netto	4.095.257

Income Statement and Balance Sheet	
As of the years ended December 2017, 31	Figures in € thousands
Net Interest	88.636
Net fee and commission	33.973
Dividends and other income	16.130
Earnings before tax	15.913
Cost/Income ⁽¹⁾	68,23%
Cost/Income ⁽²⁾	66,62%
Net Income/Average Shareholders' Equity (ROE)	2,79%
<small>(1) Brokerage income including the items included in Other Income and Income (2) Does not consider ordinary and extraordinary system costs.</small>	
Loans and advances to Customers	2.293.392
Loans and advances to Banks	133.674
Cash and cash equivalents	589.184
Investments in subsidiaries	1.364
Other Financial Assets	901.809
Tangible and intangible Assets	71.661
Other Assets	104.173
Total Assets	4.095.257
From Customer Deposits	2.558.943
From Banks Deposits	603.818
Debt Securities Issued	452.150
Provisions for Risks and Charges	11.924
TFR Fund	18.034
Other Liabilities	83.928
Total Stockholders' equity	366.460
Total liabilities and net equity	4.095.257



Indicatori di Performance

Performance Indicators

INDICATORI DI PERFORMANCE

Al 31.12.2017	
Impieghi netti Clientela/Totale Attivo	56,00%
Raccolta Diretta/Totale Attivo	73,53%
Raccolta Gestita/Raccolta Indiretta	48,26%
Totale Attivo/Patrimonio Netto (leva) valore puntuale	11,18

RATIOS STRUCTURE

As of the years ended December 2017, 31	
Net loans to Customers / Total assets	56,00%
Total funding / Total assets	73,53%
Customers' Assets under management Total indirect unding	48,26%
Total assets / Total equity Punctual value	11,18

Indicatori Patrimoniali

Patrimonial Indicators

Fondi Propri e Coefficienti Patrimoniali (Dati Individuali)

	Esercizio Chiuso al 31/12/2017	Esercizio Chiuso al 31/12/2016	Esercizio Chiuso al 31/12/2015	Esercizio Chiuso al 31/12/2014	Esercizio Chiuso al 31/12/2013
COMMON EQUITY TIER 1 RATIO*	16,03%	14,30%	14,63%	13,47%	11,12%
TIER 1 RATIO**	16,03%	14,30%	14,63%	13,47%	11,12%
TOTAL CAPITAL RATIO***	16,07%	14,42%	15,04%	14,80%	13,83%
FONDI PROPRI**** dati in migliaia di euro	349.573	338.541	328.875	320.354	305.561

* COMMON EQUITY TIER 1 RATIO è costituito dal rapporto tra il Capitale Primario di Classe1 (Cet1) e le "Attività di Rischio Ponderate".

** TIER 1 RATIO è il rapporto tra il Capitale di Classe1 e le "Attività di Rischio Ponderate". Per il nostro Istituto, non avendo fatto ricorso ad emissione di strumenti ibridi di patrimonializzazione, l'indicatore risulta essere coincidente con quello del COMMON EQUITY TIER 1 RATIO.

*** TOTAL CAPITAL RATIO è il rapporto tra il totale dei Fondi Propri e le "Attività di Rischio Ponderate".

**** I "FONDI PROPRI" sono calcolati secondo la nuova disciplina contenuta nella Direttiva 2013/363/UE (CRDIV), nel Regolamento (UE) 575/2013 (CRR) del 26/06/2013 e dalle circolari Banca d'Italia n. 285 e 286 del 17/12/2013. Per quanto riguarda i dati al 31/12/2013, gli stessi sono stati ricalcolati, ai soli fini di confronto, secondo i criteri previsti dal 1° gennaio 2014.

Il mantenimento di una adeguata eccedenza patrimoniale rispetto ai requisiti minimi, costituisce oggetto di costanti analisi e verifiche; dette attività consentono di individuare gli interventi ritenuti più appropriati per mantenere un adeguato livello di patrimonializzazione.

Messaggio pubblicitario con finalità promozionale, non costituisce offerta al pubblico.

Core Equity Capital and Asset Ratios (Individual Data)

	Financial year closed on 31/12/2017	Financial year closed on 31/12/2016	Financial year closed on 31/12/2015	Financial year closed on 31/12/2014	Financial year closed on 31/12/2013
COMMON EQUITY TIER 1 RATIO*	16,03%	14,30%	14,63%	13,47%	11,12%
TIER 1 RATIO**	16,03%	14,30%	14,63%	13,47%	11,12%
TOTAL CAPITAL RATIO***	16,07%	14,42%	15,04%	14,80%	13,83%
OWN FUNDS**** Data in thousands of Euros	349.573	338.541	328.875	320.354	305.561

* COMMON EQUITY TIER 1 RATIO is the ratio between the Primary Capital of Class1 (Cet1) and the "Weighted Risk Activities".

** TIER 1 RATIO is the ratio between Class 1 Capital and the "Weighted Risk Activities". For our Institute, having not resorted to the issue of hybrid capitalisation instruments, the indicator is coincident with that of the COMMON EQUITY TIER 1 RATIO.

*** TOTAL CAPITAL RATIO is the ratio between the total of Own Funds and the "Weighted Risk Activities".

**** The "OWN FUNDS" are calculated in accordance with the new regulations contained in Directive 2013/363 / EU (CRDIV), Regulation (EU) 575/2013 (CRR) of 26/06/2013 and the Circular of Banca d'Italia n. 285 and 286 of 17/12/2013. Regarding the data as at 31/12/2013, they were recalculated, for comparison purposes only, in accordance with the criteria of 1 January 2014.

The maintenance of an adequate capital surplus with respect to the minimum requirements is subject to constant analysis and verification; These activities allow you to identify the most appropriate interventions to maintain an adequate level of capitalisation.

Advertising message for promotional purposes does not constitute a public offer.



Azionisti BPP | Banca Popolare Pugliese Stackholders

L'**Azionista**, in quanto Socio, partecipa allo sviluppo dell'attività della Banca e, conseguentemente, al sostegno delle Aziende locali e delle Famiglie che operano in un territorio ben più vasto di quello presidiato dalla Rete Filiali, attraverso l'azione e la consulenza della Rete di Agenti in Attività Finanziaria.

Essere Socio della Banca consente di ottenere delle agevolazioni che si traducono in tassi di remunerazione su depositi, migliorativi rispetto allo standard e con minori costi di istruttoria per le richieste di finanziamenti.

Nei primi mesi del 2018 sarà rilasciata una specifica area di vantaggi riservati ai Soci BPP, che raccoglierà, in modalità strutturata, l'insieme delle agevolazioni dedicate ai possessori di Azioni BPP.

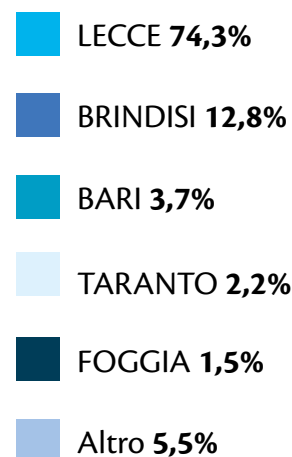
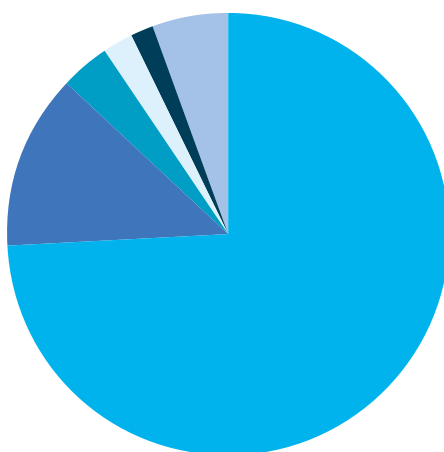
Shareholder participate in the development of the Bank's activities and, consequently, in the support of local companies and households operating in a much larger territory than the one managed by the Branch Network, through action and advice of the network of Financial Activity agents.

Being a Shareholder of the Bank allows you to obtain benefits that translate into deposit rates, which are better than the standard and with lower costs for loan applications.

In the first months of 2018 a specific line of benefits reserved for BPP Shareholders will be issued. It will gather, in a structured manner, all the facilities dedicated to holders of BPP Shares.

Ripartizione Azionisti per Provincia (%)

Shareholder breakdown by Province (%)





Le foto presenti in questa pubblicazione sono di Andrea Morgante, noto fotografo salentino che vive e lavora a Casarano (Le). La sua ricerca fotografica negli ultimi anni si è concentrata sul colore e sui luoghi abbandonati della Puglia. Il particolare in copertina è ripreso dal muro di un antico palazzo di Gemini (Le).

Progetto grafico: Officina cm - Parabita (Le)

Stampa: Gioffreda - Maglie (Le)

Aprile 2018



Banca
Popolare
Pugliese

Sede Legale:

73052 Parabita (Le) | Via Provinciale Matino, 5

Sede Amm.va e Direzione Generale:

73046 Matino (Le) | Via Luzzatti, 8

Scopri dove siamo



Scarica la nostra APP per smartphone e tablet



NUMERO VERDE
800 99 14 99

